

T.C
ÇİFTLİKKÖY KAYMAKAMLIĞI
HALK EĞİTİMİ MERKEZİ MÜDÜRLÜĞÜ

2019-2023 STRATEJİK PLANI



İSTİKLALMARŞI

Korkma, sönmez bu şafaklarda yüzen al sancak;
Sönmeden yurdumun üstünde tüten en son ocak.
O benim milletimin yıldızıdır, parlayacak;
O benimdir, o benim milletimindir ancak.

Çatma, kurban olayım, çehreni ey nazlı hilal!
Kahraman ırkıma bir gül! Ne bu şiddet, bu celal?
Sana olmaz dökülen kanlarımız sonra helal...
Hakkıdır Hakk'a tapan milletimin istiklal!

Ben ezelden beridir hür yaşadım, hür yaşarım.
Hangi çılgın bana zincir vuracakmış? Şaşarım!
Kükremiş sel gibiyim, bendimi çiğner, aşarım.
Yırtarım dağları, enginlere sığmam, taşarım.

Garbın efkârını sarmışsa gelik zihni döner;
Benim iman dolu göğsüm gibi serhaddim var.
Ulusun, korkma! Nasıl böyle bir imanı boğar,
"Medeniyet!" dediğin tek dişi kalemiz canavar?

Arkadaş! Yurduma alçakları uğratma sakın.
Siper et gövdeni, dursun bu hayasızca akın.
Doğacaktır sana va'dettiği günler Hakk'ın...
Kim bilir, belki yarın, belki yarından da yakın.

Bastığın yerleri "toprak!" diyerek geçme, tanı:
Düşün altındaki binlerce kefessiz yatanı.
Sen şehit oğlusun, incitme, yazıklar atanı.
Verme, dünyaları alsan da, bu cennet vatanı.

Kim bu cennet vatanın uğruna olmaz ki feda?
Şüheda fıkırıcağ toprağı sıksan, şüheda!
Cenn, canımı bütün varımı alsan da Huda,
Etiyesin tek vatanından beni dünyada cüda.

Ruhumun senden, İlahi, şudur ancak emeli:
Değmesin mülkümün göğsüne namahrum eli.
Bu ezanlar ezanlar-ki şahadetleri dinin temeli,
Ebedi yurdumun üstünde benim inlemeli.

O zaman vecd ile bin secde eder-varsa-taşım.
Her yerde Haşim, İlahi, boşanıp kade yaşım.
Fakire ruhu mücerred gibi yerden na'şim;
O zaman yükselerek arşa değer belki başım.

Dalgaları sen de şafaklar gibi ey şanlı hilal!
Olsun artık dökülen kanlarımın hepsi helal!
Ebediyen sana yok, ırkıma yok imhial!
Hakkıdır, hür yaşamış bayrağımın hürriyet;
Hakkıdır, Hakk'a tapan, milletimin istiklal!

Mehmet Akif ERSOY

*Öğretmenler;
Yeni Nesil Sizin
Eseriniz Olacaktır.*

M. Akif ERSOY

GENÇLİĞE HİTÂBE

Ey Türk gençliği! Birinci vazifen, Türk istiklalini, Türk cumhuriyetini, âlelele, muhafaza ve müdafaa etmektir.

Mevcutiyetinin ve istikbalinin yegane temeli budur. Bu temel, senin, en kıymetli hazinendir. İstikbalde dahi, seni, bu hazineden, mahrum etmek isteyenler, dahili ve harici, bediahları olacaktır. Bir gün, istiklal ve cumhuriyet müdafaa mecburiyetine düşersen, vazifeye atılmak için, içinde bulunacağın vaziyetin imkanı ve şeraitini düşünmeyeceksin! Bu imkanı ve şerait, çok namusait bir mahiyette tazahür edebilir. İstiklal ve cumhuriyetine kastedecek düşmanlar, bütün dünyada emsal görülenmiş bir galibiyetin mimnesilli olabilirler. Cebren ve hile ile azat vatanın, bütün kalelerini zaft edilmiş, bütün tersanelerine girilmiş, bütün ordular dağıtılmış ve memleketin her köşesi biffil işgal edilmiş olabilir. Bütün bu şeraitten daha elim ve daha vahim olmak üzere, memleketin dahilinde, iktidara sahip olanlar gaffet ve dalalet ve hatta hiyanet içinde bulunabilirler. Hatta bu iktidara sahipleri şahsi menfaatlerini, milletlerin siyasi emelleriyle tevhit edebilirler. Millet, fakir u zaruret içinde harap ve bîtap düşmüş olabilir.

Ey Türk istikbalinin evladı! İpe, bu ahval ve şerait içinde dahi, vazifen, Türk istiklal ve cumhuriyetini kurtarmaktır! Muhtaç olduğun kudret, damarlarındaki asil kanda, mevcuttur!

M. Akif ERSOY



Geçmişten günümüze gelirken var olan yaratıcılığın getirdiği teknolojik ve sosyal anlamda gelişmişliğin ulaştığı hız, artık kaçınılmazları da önümüze sererek kendini göstermektedir. Güçlü ekonomik ve sosyal yapı, güçlü bir ülke olmanın ve tüm değişikliklerde dimdik ayakta durabilmenin kaçınılmazlığı da oldukça büyük önem taşımaktadır. Gelişen ve sürekliliği izlenebilen, bilgi ve planlama temellerine dayanan güçlü bir yaşam standardı ve ekonomik yapı; stratejik amaçlar, hedefler ve planlanmış zaman diliminde gerçekleşecek uygulama faaliyetleri ile (STRATEJİK PLAN) oluşabilmektedir.

Kalite kültürü oluşturmak için eğitim ve öğretim başta olmak üzere insan kaynakları ve kurumsallaşma, sosyal faaliyetler, alt yapı, toplumla ilişkiler ve kurumlar arası ilişkileri kapsayan 2019-2023 stratejik planı hazırlanmıştır.

Çiftlikköy Halk Eğitimi Merkezi Müdürlüğü olarak en büyük amacımız yalnızca kurs bitirmiş bireyler yetiştirmek değil, girdikleri her türlü ortamda çevresindekilere ışık tutan, hayata hazır, hayatı aydınlatan, bizleri daha da ileriye götürecek bireyler yetiştirmektir. İdare ve öğretmen kadrosuyla bizler çağa ayak uydurmuş, yeniliklere açık, Türkiye Cumhuriyetini, Atatürk'ün hedef gösterdiği çağdaş medeniyetler seviyesine yükseltecek bireyler yetiştirmeyi, ilke edinmiş bulunmaktayız.

Çiftlikköy Halk Eğitimi Merkezi Müdürlüğü stratejik planlama çalışmasına önce durum tespiti yapılarak başlanmıştır. Durum tespiti tüm idari personelin ve öğretmenlerin katılımıyla uzun süren bir çalışma sonucu ilk şeklini almış, varılan genel sonuçların sadeleştirilmesi ise Kurum yönetimi ile öğretmenlerden oluşan bir kurul tarafından yapılmıştır. Daha sonra durum analizi sonuçlarına göre stratejik planlama aşamasına geçilmiştir. Bu süreçte kurumun amaçları, hedefleri, hedeflere ulaşmak için gerekli stratejiler, eylem planı ve sonuçta başarı veya başarısızlığın göstergeleri ortaya konulmuştur. Denilebilir ki durum analizi bir kilometre taşıdır kurumumuzun bugünkü resmidir ve stratejik planlama ise bugünden yarına nasıl hazırlanmamız gerektiğine dair kalıcı bir belgedir.

Stratejik Plan' da belirlenen hedeflerimizi ne ölçüde gerçekleştirdiğimiz, plan dönemi içindeki her yılsonunda gözden geçirilecek ve gereken revizyonlar yapılacaktır.

Çiftlikköy Halk Eğitimi Merkezi Müdürlüğü Hayat boyu öğrenme genel müdürlüğünün doğrultusunda Stratejik Planı (2015-2019)'de belirtilen amaç ve hedeflere ulaşmamızın Kurumumuzun gelişme ve kurumsallaşma süreçlerine önemli katkılar sağlayacağına inanmaktayız.

Planın hazırlanmasında emeği geçen Strateji Yönetim Ekibi 'ne ve uygulanmasında yardımcı olacak İlçe Milli Eğitim Müdürlüğü, AR-GE birimine olmak üzere tüm kurum ve kuruluşlara öğretmen ve kursiyerlerimize teşekkür ederim.

Zekeriya YAYLA

Çiftlikköy Halk Eğitimi Merkezi Müdürü

İçindekiler

İÇİNDEKİLER	5
BÖLÜM I: GİRİŞ VE PLAN HAZIRLIK SÜRECİ	6
BÖLÜM II: DURUM ANALİZİ	7
OKULUN KISA TANITIMI *	7
HALK EĞİTİMİ MERKEZİ MÜDÜRLÜĞÜ BİNASI GENEL DURUMU	7
OKULUN MEVCUT DURUMU: TEMEL İSTATİSTİKLER	8
PAYDAŞ ANALİZİ	11
GZFT (GÜÇLÜ, ZAYIF, FIRSAT, TEHDİT) ANALİZİ *	14
GELİŞİM VE SORUN ALANLARI	15
BÖLÜM III: MİSYON, VİZYON VE TEMEL DEĞERLER	17
MİSYONUMUZ *	17
VİZYONUMUZ *	17
TEMEL DEĞERLERİMİZ *	17
TEMA I: EĞİTİM VE ÖĞRETİME ERİŞİM	18
TEMA III: KURUMSAL KAPASİTE	22
V. BÖLÜM: MALİYETLENDİRME	23
VI. BÖLÜM: İZLEME VE DEĞERLENDİRME	23
EKLER:	23

BÖLÜM I: GİRİŞ ve PLAN HAZIRLIK SÜRECİ

2019-2023 dönemi stratejik plan hazırlanması süreci Üst Kurul ve Stratejik Plan Ekibinin oluşturulması ile başlamıştır. Ekip tarafından oluşturulan çalışma takvimi kapsamında ilk aşamada durum analizi çalışmaları yapılmış ve durum analizi aşamasında paydaşlarımızın plan sürecine aktif katılımını sağlamak üzere paydaş anketi, toplantı ve görüşmeler yapılmıştır.

Durum analizinin ardından geleceğe yönelim bölümüne geçilerek okulumuzun amaç, hedef, gösterge ve eylemleri belirlenmiştir. Çalışmaları yürüten ekip ve kurul bilgileri altta verilmiştir.

STRATEJİK PLAN ÜST KURULU

Üst Kurul Bilgileri		Ekip Bilgileri	
Adı Soyadı	Unvanı	Adı Soyadı	Unvanı
Zekeriya YAYLA	Müdür	Mahmut Ali ÜZÜM	Hem Aile Birliği Başkanı
Ahmet TUNA	Md.Yrd	Ayşe TEMİZ POLAT	Ücretli Usta Öğretici
Burhan AYILMAZDIR	Md.Yrd	Fatma BAYÇURA	Ücretli Usta Öğretici
Serpil İŞLER	El Sanatları	Sibel DURLU	Ücretli Usta Öğretici
Sevil UZUN	Giyim Üretim Tekn. Öğretmeni	Aytül YILDIZ	Ücretli Usta Öğretici
Yeşim SEZEN	Sınıf Öğretmeni	Türkan ATLUNBAŞ	Ücretli Usta Öğretici

BÖLÜM II: DURUM ANALİZİ

Durum analizi bölümünde okulumuzun mevcut durumu ortaya konularak neredeyiz sorusuna yanıt bulunmaya çalışılmıştır.

Bu kapsamda okulumuzun kısa tanıtımı, okul künyesi ve temel istatistikleri, paydaş analizi ve görüşleri ile okulumuzun Güçlü Zayıf Fırsat ve Tehditlerinin (GZFT) ele alındığı analize yer verilmiştir.

Okulun Kısa Tanıtımı *

Bakanlar Kurulunun 550 sayılı Kanun Hükmünde kararnamesinin 06 Haziran 1995 tarih 22305 sayılı Resmi gazetede yayımlanmasıyla YALOVA İl statüsüne kavuştu.

Yalova'nın il olması nedeniyle Valilik Makamınının 21.10.1996 tarih ve 280/9999 sayılı olurları ile ÇİFTLİKKÖY, ÇINARCIK, TERMAL ve ALTINOVA ilçelerinde Halk Eğitim Merkezi Müdürlüklerinin açılmaları onaylandı. Ancak İlçemizde HEM hizmetlerini verecek binamız mevcut olmadığı için İlçemiz merkezine 1,5 Km uzaklıkta bulunan Sultaniye Köyünde (Daha sonra Mahalle Oldu) atıl ve kullanılamaz durumda bulunan eski okul binası tadilattan geçirilerek 18.06.1997 tarihli Valilik onayı ile bina İlçe Halk Eğitim Merkezi Müdürlüğüne tahsis edildi. Müdürlüğümüz fiili olarak Eğitim ve Öğretim hizmetlerine 1997-1998 Eğitim ve Öğretim yılında başlamıştır.

Milli Eğitim Bakanlığı'nın 10.06.2014 tarih ve 29026 sayılı Millî Eğitim Bakanlığına Bağlı Eğitim Kurumları Yöneticilerinin Görevlendirilmelerine İlişkin Yönetmelik gereği 3.12.2014 tarihinde Çiftlikköy Mustafa Kemal Anadolu Lisesinde Biyoloji Öğretmeni olarak görev yapan Zekeriya YAYLA kurumumuza müdür olarak atanmıştır. Müdürlük atamasını takiben aynı yönetmeliğe uygun olarak 19.12.2014 tarihinde Burhan AYILMAZDIR ve Ahmet TUNA kurumumuza müdür yardımcısı olarak atanmışlardır

Halk Eğitimi Merkezi Müdürlüğü Binası Genel Durumu

Çiftlikköy Halk Eğitimi Merkezi Müdürlüğü 04.11.2019 tarihi itibariyle Sultaniye mahallesinde ki yeni modern hizmet binasında hizmete başlamıştır.

Okulun Mevcut Durumu: Temel İstatistikler

Okul Künyesi

Okulumuzun temel girdilerine ilişkin bilgiler altta yer alan okul künyesine ilişkin tabloda yer almaktadır.

Temel Bilgiler Tablosu- Okul Künyesi

İli: Yalova		İlçesi: Çiftlikköy			
Adres:	Sultaniye Mahallesi. Sultaniye Cami Sk. No:4	Coğrafi Konum (link)*:		
Telefon Numarası:	0226 352 77 72	Faks Numarası:	0226 352 77 72		
e- Posta Adresi:	380257@meb.k12.tr	Web sayfası adresi:	http://ciftlikkoyhem77.meb.k12.tr		
Kurum Kodu:	380257	Öğretim Şekli:	Hayat Boyu Öğrenme 7/24		
Okulun Hizmete Giriş Tarihi : 1954		Toplam Çalışan Sayısı *	8		
Kursiyer Sayısı:	Kız	1216	Öğretmen Sayısı	Kadın	3
	Erkek	826		Erkek	0
	Toplam	2042		Toplam	3
Derslik Başına Düşen Öğrenci Sayısı	: 15	Şube Başına Düşen Öğrenci Sayısı	: -		
Öğretmen Başına Düşen Öğrenci Sayısı	: 15	Şube Başına 30'dan Fazla Öğrencisi Olan Şube Sayısı	: -		
Öğrenci Başına Düşen Toplam Gider Miktarı*	-	Öğretmenlerin Kurumdaki Ortalama Görev Süresi	8		

Çalışan Bilgileri

Okulumuzun çalışanlarına ilişkin bilgiler altta yer alan tabloda belirtilmiştir.

Çalışan Bilgileri Tablosu*

Unvan*	Erkek	Kadın	Toplam
Okul Müdürü ve Müdür Yardımcısı	3	0	3
Sınıf Öğretmeni	0	1	1
Branş Öğretmeni	0	2	2
Rehber Öğretmen	0	0	0
İdari Personel	1	0	1
Yardımcı Personel	1	0	1
Güvenlik Personeli	0	0	0
Toplam Çalışan Sayıları	5	3	8

Okulumuz Bina ve Alanları

Okulumuzun binası ile açık ve kapalı alanlarına ilişkin temel bilgiler altta yer almaktadır.

Okul Yerleşkesine İlişkin Bilgiler

Okul Bölümleri *		Özel Alanlar	Var	Yok
Okul Kat Sayısı	2	Çok Amaçlı Salon		X
Derslik Sayısı	4	Çok Amaçlı Saha		X
Derslik Alanları (m2)	48	Kütüphane		X
Kullanılan Derslik Sayısı	4	Fen Laboratuvarı		X
Şube Sayısı		Bilgisayar Laboratuvarı	1	
İdari Odaların Alanı (m2)	25	İş Atölyesi	2	
Öğretmenler Odası (m2)	25	Beceri Atölyesi	1	
Okul Oturum Alanı (m2)		Pansiyon		X
Okul Bahçesi (Açık Alan)(m2)				X

Okul Kapalı Alan (m2)	648			
Sanatsal, bilimsel ve sportif amaçlı toplam alan (m ²)	48			
Kantin (m2)	30			
Tuvalet Sayısı	9			
Diğer (.....)				X

Donanım ve Teknolojik Kaynaklarımız

Teknolojik kaynaklar başta olmak üzere okulumuzda bulunan çalışır durumdaki donanım malzemesine ilişkin bilgiye alttaki tabloda yer verilmiştir.

Teknolojik Kaynaklar Tablosu

Akıllı Tahta Sayısı	0	TV Sayısı	1
Masaüstü Bilgisayar Sayısı	24	Yazıcı Sayısı	5
Taşınabilir Bilgisayar Sayısı	8	Fotokopi Makinası Sayısı	2
Projeksiyon Sayısı	4	İnternet Bağlantı Hızı	24 MB

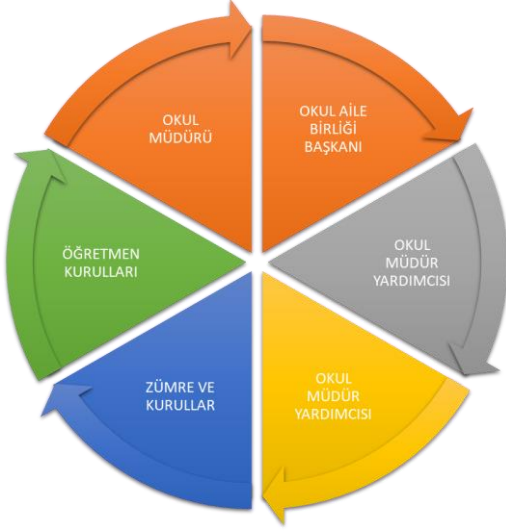
Gelir ve Gider Bilgisi

Okulumuzun genel bütçe ödenekleri, okul aile birliği gelirleri ve diğer katkılarda dâhil olmak üzere gelir ve giderlerine ilişkin son iki yıl gerçekleşme bilgileri alttaki tabloda verilmiştir.

Yıllar	Gelir Miktarı	Gider Miktarı
2018	25.274,00 TL	8.450,00 TL
2019	16.230,00 TL	12.985,69 TL

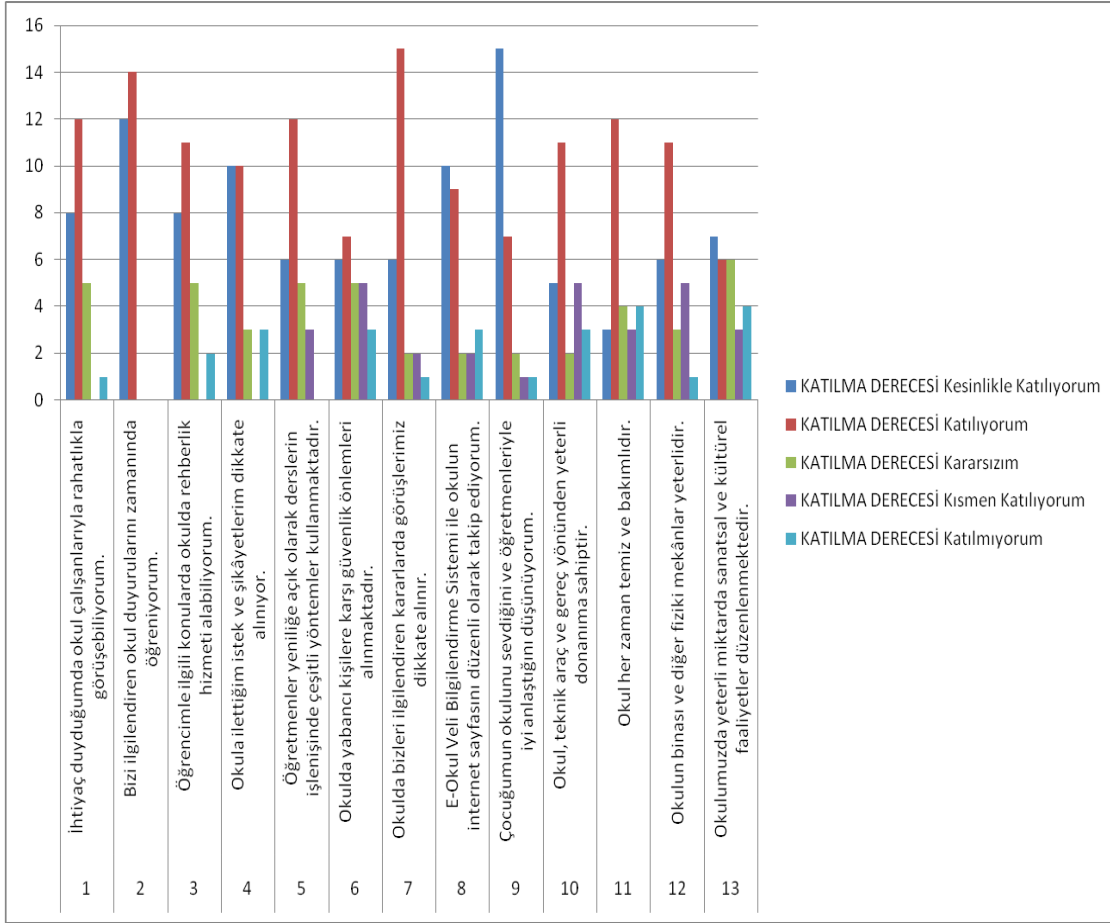
PAYDAŞ ANALİZİ

Kurumumuzun temel paydaşları öğrenci, veli ve öğretmen olmakla birlikte eğitimin dışsal etkisi nedeniyle okul çevresinde etkileşim içinde olunan geniş bir paydaş kitlesi bulunmaktadır. Paydaşlarımızın görüşleri anket, toplantı, dilek ve istek kutuları, elektronik ortamda iletilen önerilerde dâhil olmak üzere çeşitli yöntemlerle sürekli olarak alınmaktadır.

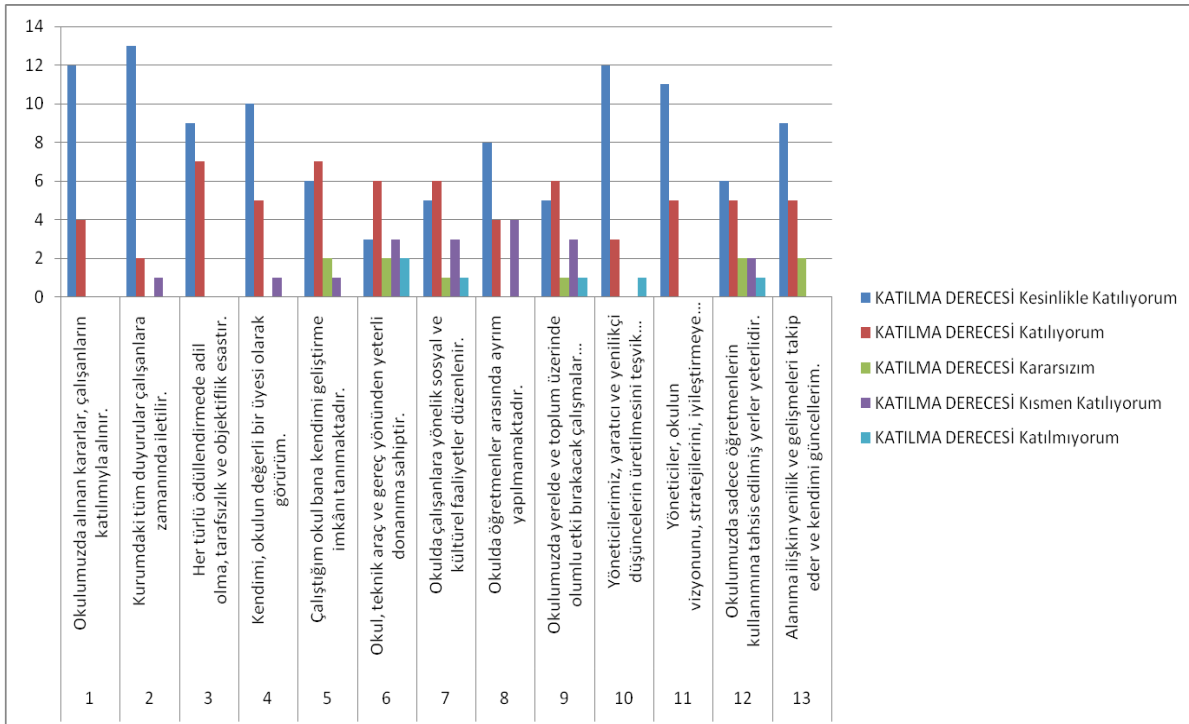


Paydaş anketlerine ilişkin ortaya çıkan temel sonuçlara alta yer verilmiştir * :

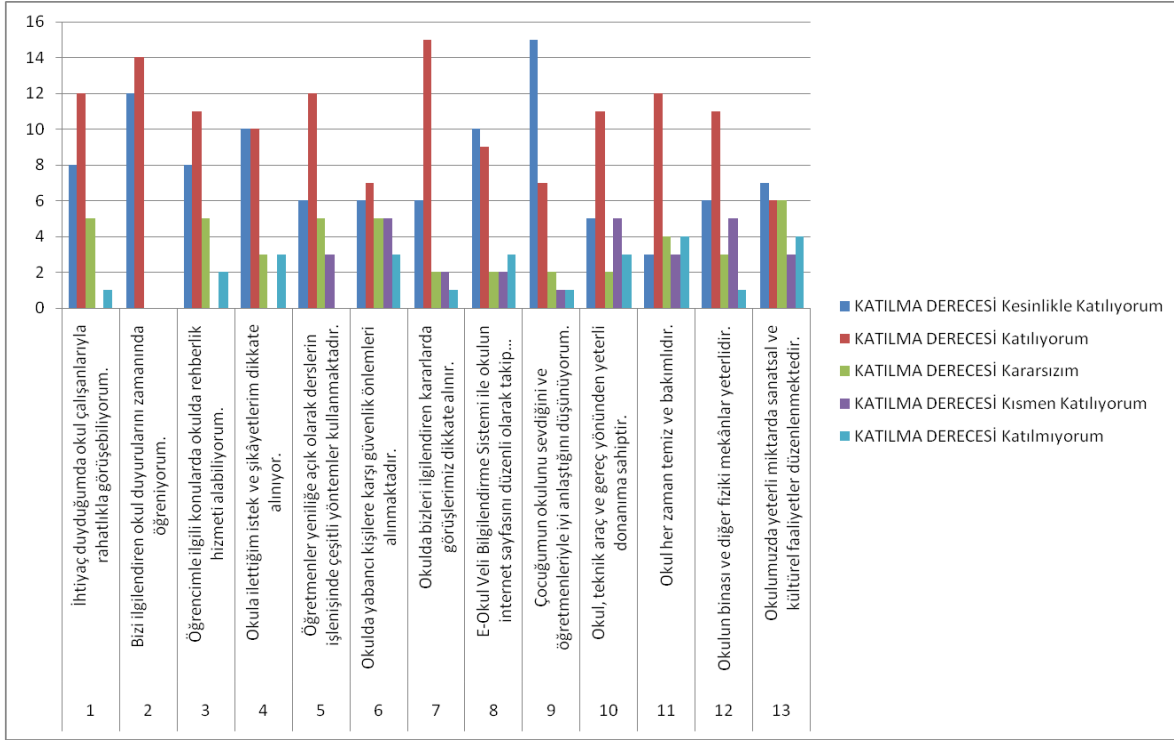
Kursiyer Anketi Sonuçları:



Öğretmen Anketi Sonuçları:



Veli Anketi Sonuçları:



GZFT (Güçlü, Zayıf, Fırsat, Tehdit) Analizi *

Okulumuzun temel istatistiklerinde verilen okul künyesi, çalışan bilgileri, bina bilgileri, teknolojik kaynak bilgileri ve gelir gider bilgileri ile paydaş anketleri sonucunda ortaya çıkan sorun ve gelişime açık alanlar iç ve dış faktör olarak değerlendirilerek GZFT tablosunda belirtilmiştir. Dolayısıyla olguyu belirten istatistikler ile algıyı ölçen anketlerden çıkan sonuçlar tek bir analizde birleştirilmiştir.

Kurumun güçlü ve zayıf yönleri donanım, malzeme, çalışan, iş yapma becerisi, kurumsal iletişim gibi çok çeşitli alanlarda kendisinden kaynaklı olan güçlülükleri ve zayıflıkları ifade etmektedir ve ayırmda temel olarak okul müdürü/müdürlüğü kapsamında bakılarak iç faktör ve dış faktör ayrımı yapılmıştır.

İçsel Faktörler *

Güçlü Yönler

Öğrenciler, Çalışanlar, Veliler, Bina ve Yerleşke, Donanım, Bütçe, Yönetim Süreçleri, İletişim Süreçleri, vb	<ul style="list-style-type: none">✓ Kadın kursiyerlerimizin daha istekli olması✓ Kurumsal kültürün gelişmiş olması✓ Personelimizin işbirliği içerisinde çalışması✓ Okul aile birliğinin olması✓ Hedef kitlemizin taleplerini karşılayacak esnek bir mevzuatımızın olması✓ Öğrenci ve personel işleri ile eğitim öğretim faaliyetlerinin mevzuata uygun olarak yürütülmesi✓ Gelişen teknoloji ile hayat boyu öğrenmenin öneminin artması✓ İl ve İlçe MEM tarafından yürürlüğe konan çalışmaların sahiplenilmesi✓ Bilgi edinme, halkla ilişkiler sürecinin mevzuatın belirlediği yasal sürede gerçekleşmesi✓ İletişim ve yazışma süreçlerinin aksatılmadan gerçekleşmesi✓ İşlemlerimizde yaygın eğitim modüler sisteminin kullanılması✓ Hizmetlerimizin ücretsiz olması
---	--

Zayıf Yönler

Öğrenciler, Çalışanlar, Veliler, Bina ve Yerleşke, Donanım, Bütçe, Yönetim Süreçleri, İletişim Süreçleri, vb.	<ul style="list-style-type: none">✓ Kadrolu öğretmen sayımızın azlığı✓ Her alanda yeterli usta öğretici bulamamamız✓ Kurumda rehberlik hizmeti verecek öğretmenin bulunmaması✓ Kurs açılacak yerlerde uygun mekânların bulunmaması✓ Yerleşim yerlerinde açılan kurslara usta öğreticilerin ve kursiyerlerin ulaşım güçlüğü✓ Kazandırılan davranışların istihdama dönüştürülememesi
--	---

Dışsal Faktörler *

Fırsatlar

Politik, Ekonomik, Sosyolojik, Teknolojik, Mevzuat-Yasal, Ekolojik	<ul style="list-style-type: none">• Tüm kurum kuruluş ve özel sektörle işbirliği imkânının olması• Mesai saatleri dışında kurslar düzenlenebilmesi• İlçe Milli Eğitim Müdürlüğünün yerel bazda protokol yapabilmesi.• Kurumumuzda kıyafet zorunluluğunun olmaması• Kültürel ve demografik çeşitlilik• Bakanlığımız Hayat Boyu Öğrenme Genel Müdürlüğünün yapmış olduğu protokoller.
--	--

Tehditler

Politik, Ekonomik, Sosyolojik, Teknolojik, Mevzuat-Yasal, Ekolojik	<ul style="list-style-type: none">• Kurslar sonunda istihdamın az olması• İlçemizde sanayinin yeterince gelişmemiş olması• Yerel maddi destek bulmakta yaşanan güçlükler• Bilimsel, teknolojik temalı çalışmalar için maddi kaynak temininde güçlük yaşanması• Mevzuat ve paydaş beklentileri arasında yaşanan uyuşmazlık• Kurum binasının olmaması• Kurs açabilmek için kursiyer sayısının çoğunlukla 12 ve yukarisında olmasının istenmesi• Okulumuzda Rehberlik Servisi bulunmaması• Bazı mesleki kursların sürelerinin çok uzun olması
--	--

GELİŞİM ve SORUN ALANLARI

Gelişim ve sorun alanları analizi ile GZFT analizi sonucunda ortaya çıkan sonuçların planın geleceğe yönelim bölümü ile ilişkilendirilmesi ve buradan hareketle hedef, gösterge ve eylemlerin belirlenmesi sağlanmaktadır.

Gelişim ve sorun alanları ayırımında eğitim ve öğretim faaliyetlerine ilişkin üç temel tema olan Eğitime Erişim, Eğitimde Kalite ve kurumsal Kapasite kullanılmıştır. Eğitime erişim, öğrencinin eğitim faaliyetine erişmesi ve tamamlamasına ilişkin süreçleri; Eğitimde kalite, öğrencinin akademik başarısı, sosyal ve bilişsel gelişimi ve istihdamı da dâhil olmak üzere eğitim ve öğretim sürecinin hayata hazırlama evresini; Kurumsal kapasite ise kurumsal yapı, kurum kültürü, donanım, bina gibi eğitim ve öğretim sürecine destek mahiyetinde olan kapasiteyi belirtmektedir.

Eđitime Eriřim	Eđitimde Kalite	Kurumsal Kapasite
Okullařma Oranı	Akademik Bařarı	Kurumsal İletifim
Okula Devam/ Devamsızlık	Sosyal, Kùltùrel ve Fiziksel Geliřim	Kurumsal Yönetim
Okula Uyum, Oryantasyon	Sınıf Tekrarı	Bina ve Yerleřke
Özel Eđitime İhtiyaç Duyan Bireyler	İstihdam Edilebilirlik ve Yönlendirme	Donanım
Yabancı Öđrenciler	Öđretim Yöntemleri	Temizlik, Hijyen
Hayatboyu Öđrenme	Ders araç gereçleri	İř Güvenliđi, Okul Güvenliđi
		Tařıma ve servis

Geliřim ve sorun alanlarına iliřkin GZFT analizinden yola çıkılarak saptamalar yapılırken yukarıdaki tabloda yer alan ayırmda belirtilen temel sorun alanlarına dikkat edilmesi gerekmektedir.

Geliřim ve Sorun Alanlarımız

1.TEMA: EĐİTİM VE ÖĐRETİME ERİŐİM	
1	Hayat boyu öđrenmeye katılım oranı
2	Hayat boyu öđrenme kapsamındaki kursiyer sayısı
3	Toplam kurs sayısı
4	Yaygın eđitim kurumlarında açılan genel kursların sayısı
5	Yaygın eđitim kurumlarında açılan genel kurslara katılan kursiyer sayısı
6	Yaygın eđitim kurumlarında açılan meslekî kursların sayısı
7	Yaygın eđitim kurumlarında açılan meslekî kurslara katılan kursiyer sayısı
8	Yabancı uyruklu kiřilere açılan kurs sayısı
9	Yetiřkin okuma yazma eđitimi alanında açılan kurs sayısı
10	Her mahalle ve köye kurs açılabilmesi için yapılan alan taramaları sayısı

2.TEMA: EĐİTİM VE ÖĐRETİMDE KALİTE	
1	Yerel Proje bařvuru sayısı
2	AB Projelerine bařvuru sayısı
3	Kadrolu ve Kadrosuz çalıřanlara yönelik hizmet içi eđitimler

4	Eğitimlerde bilgi ve iletişim teknolojilerinin kullanımı
5	Sosyal Faaliyet sayısı

3.TEMA: KURUMSAL KAPASİTE	
1	İş güvenliği sağlanma oranı
2	Derslik donatım
3	Atölye donatım oranı
4	Kurs yerlerine ulaşım

BÖLÜM III: MİSYON, VİZYON VE TEMEL DEĞERLER

Okul Müdürlüğümüzün Misyon, vizyon, temel ilke ve değerlerinin oluşturulması kapsamında öğretmenlerimiz, öğrencilerimiz, velilerimiz, çalışanlarımız ve diğer paydaşlarımızdan alınan görüşler, sonucunda stratejik plan hazırlama ekibi tarafından oluşturulan Misyon, Vizyon, Temel Değerler; Okulumuz üst kurulana sunulmuş ve üst kurul tarafından onaylanmıştır.

MİSYONUMUZ *

Tüm bireylere gelişen ihtiyaçlara cevap verebilecek bilgi, beceri ve davranışları kazandırmak, onların ilgi ve istekleri doğrultusunda ekonomik ve kültürel gelişimlerine katkı sağlamak, kendine güvenen ve sorumluluk sahibi kişiler yetiştirerek toplumun yaşam kalitesini yükseltmek için varız

VİZYONUMUZ *

Hayat Boyu Öğrenme stratejisi doğrultusunda da herkese, her yerde eğitim ilkesi ile toplumsal mutluluğa ve kalkınmaya katkı sunan, ulusal ve uluslararası düzeyde rehberlik eden bir kurum olmak

TEMEL DEĞERLERİMİZ *

1. Şeffaflık
2. Erişilebilirlik
3. Fırsat Eşitliđi
4. Hayat Boyu Öğrenme,
5. Etik Deđerlere Bağlı Olma,
6. Girişimcilik,
7. İşbirliğine Açıklık,
8. Yenilikçilik,
9. Objektiflik,
10. Çevreye Duyarlılık

BÖLÜM IV: AMAÇ, HEDEF VE EYLEMLER

Açıklama:

Toplumda okur yazarlık oranını artırmak,

Aile yapısını güçlendirmek,

Bireylere mesleki bilgi ve beceri kazandırmak,

Eđitimde fırsat eşitliğinin sağlanmasına yardımcı olmak,

Bireylerin içinde yaşadıkları toplumun kalkınmasına katkıda bulunmalarını sağlamak,

Milli kültür deđerlerini korumak,

Yerel özellik ve ihtiyaçlara göre eğitim-üretim-istihdama yönelik çalışmalar yapmak,

Sosyal ve kültürel deđerleri tanıtmaya yönelik eğitim çalışmaları yapmak,

Halk sağlığının korunması alanında çalışmalar yapmak.

TEMA I: EĐİTİM VE ÖĐRETİME ERİŞİM

Eđitim ve öğretime erişim okullaşma ve okul terki, devam ve devamsızlık, okula uyum ve oryantasyon, özel eğitime ihtiyaç duyan bireylerin eğitime erişimi, yabancı öğrencilerin eğitime erişimi ve hayatboyu öğrenme kapsamında yürütölen faaliyetlerin ele alındığı temadır.

Stratejik Amaç 1:

Kayıt bölgemizde yer alan çocukların okullaşma oranlarını artıran, öğrencilerin uyum ve devamsızlık sorunlarını gideren etkin bir yönetim yapısı kurulacaktır. ***

Stratejik Hedef 1.1. Kayıt bölgemizde yer alan çocukların okullaşma oranları artırılacak ve öğrencilerin uyum ve devamsızlık sorunları da giderilecektir. ***

Performans Göstergeleri

No	PERFORMANS GÖSTERGESİ	Mevcut	HEDEF				
		2018	2019	2020	2021	2022	2023
PG.1.1. a	Hayat boyu öğrenmeye katılım oranı	%9	%10	%11	%13	%15	%16
PG.1.1. b	Hayat boyu öğrenme kapsamındaki kursiyer sayısı	3424	4500	4700	5000	5500	6000
PG.1.1. c.	Toplam kurs sayısı	193	220	250	270	300	350
PG.1.1. d.	Yaygın eğitim kurumlarında açılan genel kursların sayısı	120	150	170	200	250	300
PG.1.1. e.	Yaygın eğitim kurumlarında açılan genel kurslara katılan kursiyer sayısı	1730	2100	2300	2500	2700	3000
PG.1.1. f.	Yaygın eğitim kurumlarında açılan meslekî kursların sayısı	73	100	120	150	170	200
PG.1.1. g.	Yaygın eğitim kurumlarında açılan meslekî kurslara katılan kursiyer sayısı	1694	1694	1900	2200	2500	2800
PG.1.1. h.	Yabancı uyruklu kişilere açılan kurs sayısı	6	9	12	15	20	30
PG.1.1. ı.	Yetişkin okuma yazma eğitimi alanında açılan kurs sayısı	31	35	40	42	45	48
PG.1.1. i.	İşbirliğiyle açılan kurs sayısı	6	10	15	18	20	25

Eylemler*

No	Eylem İfadesi	Eylem Sorumlusu	Eylem Tarihi
1.1.1.	Hayat boyu öğrenmede kişisel gelişimi destekleyici faaliyetler	Okul Stratejik Plan Ekibi	01 Eylül-20 Eylül
1.1.2	Kurumun özel eğitime ihtiyaç duyan bireylerin kullanımına uygunluğu arttırmak için alanlar oluşturmak.	Ahmet TUNA	01 Eylül-20 Eylül
1.1.3	Kurs sürelerinin ve saatlerinin kursiyerlerin yaşam koşullarına ve standartlarına uygun hale getirilmesi	Burhan AYILMAZDIR	Her ayın son haftası
1.1.4	Kayıt bölgesinde yer alan kursiyerlerin tespiti çalışması,alan taraması yapılacaktır.	Burhan AYILMAZDIR	EKİM 2021

TEMA II: EĞİTİM VE ÖĞRETİMDE KALİTENİN ARTIRILMASI

Eğitim ve öğretimde kalitenin artırılması başlığı esas olarak eğitim ve öğretim faaliyetinin hayata hazırlama işlevinde yapılacak çalışmaları kapsamaktadır.

Bu tema altında akademik başarı, sınav kaygıları, sınıfta kalma, ders başarıları ve kazanımları, disiplin sorunları, öğrencilerin bilimsel, sanatsal, kültürel ve sportif faaliyetleri ile istihdam ve meslek edindirmeye yönelik rehberlik ve diğer mesleki faaliyetler yer almaktadır.

Stratejik Amaç 2:

Öğrencilerimizin gelişmiş dünyaya uyum sağlayacak şekilde donanımlı bireyler olabilmesi için eğitim ve öğretimde kalite artırılabilecektir.

Stratejik Hedef 2.1. Öğrenme kazanımlarını takip eden ve velileri de sürece dâhil eden bir yönetim anlayışı ile öğrencilerimizin akademik başarıları ve sosyal faaliyetlere etkin katılımı artırılabilecektir.

Performans Göstergeleri

No	PERFORMANS GÖSTERGESİ	Mevcut	HEDEF				
		2018	2019	2020	2021	2022	2023
PG.1.1.a	Yerel Proje başvuru sayısı	0	0	1	2	2	3
PG.1.1.b	AB Projelerine başvuru sayısı	0	0	1	1	1	2
PG.1.1.c.	Kadrolu ve Kadrosuz çalışanlara yönelik hizmet içi eğitimler	0	1	1	2	3	6
PG.1.1.d.	Eğitimlerde bilgi ve iletişim teknolojilerinin kullanımı	%30	%40	%50	%60	%60	%65

PG.1.1.e.	Sosyal Faaliyet sayısı	1	2	2	3	4	5
------------------	------------------------	---	---	---	---	---	---

Eylemler

No	Eylem İfadesi	Eylem Sorumlusu	Eylem Tarihi
1.1.1.	Kurs çeşitliliği arttırılacak ve her yıl revize edilecek.	Müdür ve Müdür Yard.	Her yıl Eylül ayında
1.1.2	Çeşitli kurum ve sivil toplum örgütleri ile iletişim sürekli halinde olunacak.	Müdür ve Müdür Yard.	2019-2023
1.1.3	Her yıl en az 1 adet sergi, kermes vb faaliyet yapılacak.	Müdür Yard. Kurum Personeli	Eylül -Haziran
1.1.4	Kurum içinde bir bilişim ekibi oluşturularak tanıtımların takibi yapılacak.	Müdür Yard. Kurum Personeli	Eylül -Haziran

Stratejik Hedef 2.2. Etkin bir rehberlik anlayışıyla, öğrencilerimizi ilgi ve becerileriyle orantılı bir şekilde üst öğrenime veya istihdama hazır hale getiren daha kaliteli bir kurum yapısına geçilecektir.

Performans Göstergeleri

No	PERFORMANS GÖSTERGESİ	Mevcut	HEDEF				
		2018	2019	2020	2021	2022	2023
PG.1.1.a	Meslek kursları sayısı	73	100	120	150	170	200
PG.1.1.b	Meslek tanıtım etkinliği /Kariyer Günleri	0	1	2	3	4	5
PG.1.1.c.	İşyeri uygulaması	0	2	3	4	5	6

Eylemler

No	Eylem İfadesi	Eylem Sorumlusu	Eylem Tarihi
1.1.1.	Meslek kursları sayısı ve çeşitliliği arttırılacak	Müdür Yard. Kurum Personeli	Eylül -Haziran
1.1.2	Alanında uzman kişilerin katılımıyla meslek tanıtımları yapılacak	Müdür Yard. Kurum Personeli	Eylül -Haziran
1.1.3	Kurs içeriğine uygun işyerleri ziyaret edilip uygulama yapılması sağlanacak	Müdür Yard. Kurum Personeli, Öğretmenler	Eylül -Haziran

TEMA III: KURUMSAL KAPASİTE

Stratejik Amaç 3:

Eğitim ve öğretim faaliyetlerinin daha nitelikli olarak verilebilmesi için kurumumuzun kurumsal kapasitesi güçlendirilecektir.

Stratejik Hedef 3.1. Kurumumuzun mevcut şartlarını iyileştirmek verimliliği ve kaliteyi arttırmak için halk eğitim müdürlüğümüzün alt yapısını ve donanımını iyileştirerek hayat boyu öğrenmeyi daha etkin ve daha verimli hale getirmek.

Performans Göstergeleri

No	PERFORMANS GÖSTERGESİ	Mevcut	HEDEF				
		2018	2019	2020	2021	2022	2023
PG.1.1.a	Engellilerin hizmetine sunulan asansör sayısı	0	1	1	1	1	1
PG.1.1.b	İş güvenliği sağlanma oranı	%70	%75	%80	%85	%90	%95
PG.1.1.c	Hijyen temizlik sağlama oranı	%80	%85	%85	%90	%95	%95
PG.1.1.d	Atölye derslik fiziki durumlarının iyileştirilmesi	%70	%75	%80	%85	%90	%95
PG.1.1.e	Güvenlik kamerası sistemi kamera sayısı	0	0	10	11	12	13
PG.1.1.f	Kursların yapıldığı merkez sayısı	46	55	60	70	75	80

Eylemler

No	Eylem İfadesi	Eylem Sorumlusu	Eylem Tarihi
1.1.1	Atölyelere donatım malzemesi ve materyal alınacak	Müdür ve Müdür Yard.	2019-2023
1.1.2	Yerel yönetimle iletişime geçilerek servis aracı temin edilecek	Müdür ve Müdür Yard.	2019-2023
1.1.3	Kurs açılan mahallelerin ve merkezlerin yerel yönetimleri ile işbirliğine gidilecek	Müdür ve Müdür Yard.	2019-2023
1.1.4	Açılan hizmet içi eğitimler	Müdür ve Müdür	2019-2023

No	Eylem İfadesi	Eylem Sorumlusu	Eylem Tarihi
	çalışanlara düzenli olarak duyurulacak ,katılımları teşvik edilecek ve eğitim açılması için üst makamlara talepte bulunulacak.	Yard.ve Kurum personeli	
1.1.5	Kurum ve stk ziyaretleri yapılacak	Müdür ve Müdür Yard.ve Kurum personeli	2019-2023

V. BÖLÜM: MALİYETLENDİRME

2019-2023 Stratejik Planı Faaliyet/Proje Maliyetlendirme Tablosu:

Kaynak Tablosu	2019	2020	2021	2022	2023	Toplam
Genel Bütçe	2000	3000	5000	6000	7000	23000
Valilikler ve Belediyelerin Katkısı	500	1000	1500	2000	2500	7500
Diğer (Okul Aile Birlikleri)	10000	11000	12000	13000	14000	60000
TOPLAM	12500	15000	18500	21000	23500	90500

VI. BÖLÜM: İZLEME VE DEĞERLENDİRME

Kurumumuz Stratejik Planı izleme ve değerlendirme çalışmalarında 5 yıllık Stratejik Planın izlenmesi ve 1 yıllık gelişim planının izlenmesi olarak ikili bir ayrıma gidilecektir.

Stratejik planın izlenmesinde 6 aylık dönemlerde izleme yapılacak denetim birimleri, il ve ilçe millî eğitim müdürlüğü ve Bakanlık denetim ve kontrollerine hazır halde tutulacaktır.

EKLER:

Öğretmen, öğrenci ve veli anket örnekleri klasör ekinde olup okullarınızda uygulanarak sonuçlarından paydaş analizi bölümü ve sorun alanlarının belirlenmesinde yararlanabilirsiniz.